

科學傳播媒體通路—科學展館(二)

高雄 國立科學工藝博物館

張秀娟 博士

2013年 12 月 25 日成功大學唯農大樓
許文龍講堂





重要經歷

- *行政院102年傑出公務人員
- *行政院高階公務人員
美國加大柏克萊分校進修
- *行政院公共工程會審查委員
- *行政院第四屆政府服務品質獎
- *教育部優秀公務人員

國立科學工藝博物館

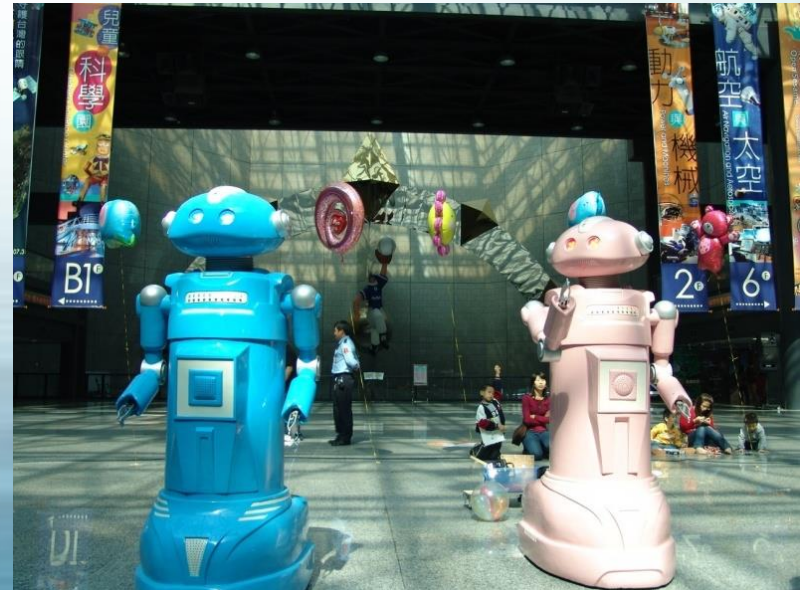
館長 陳訓祥 教育學博士

經歷

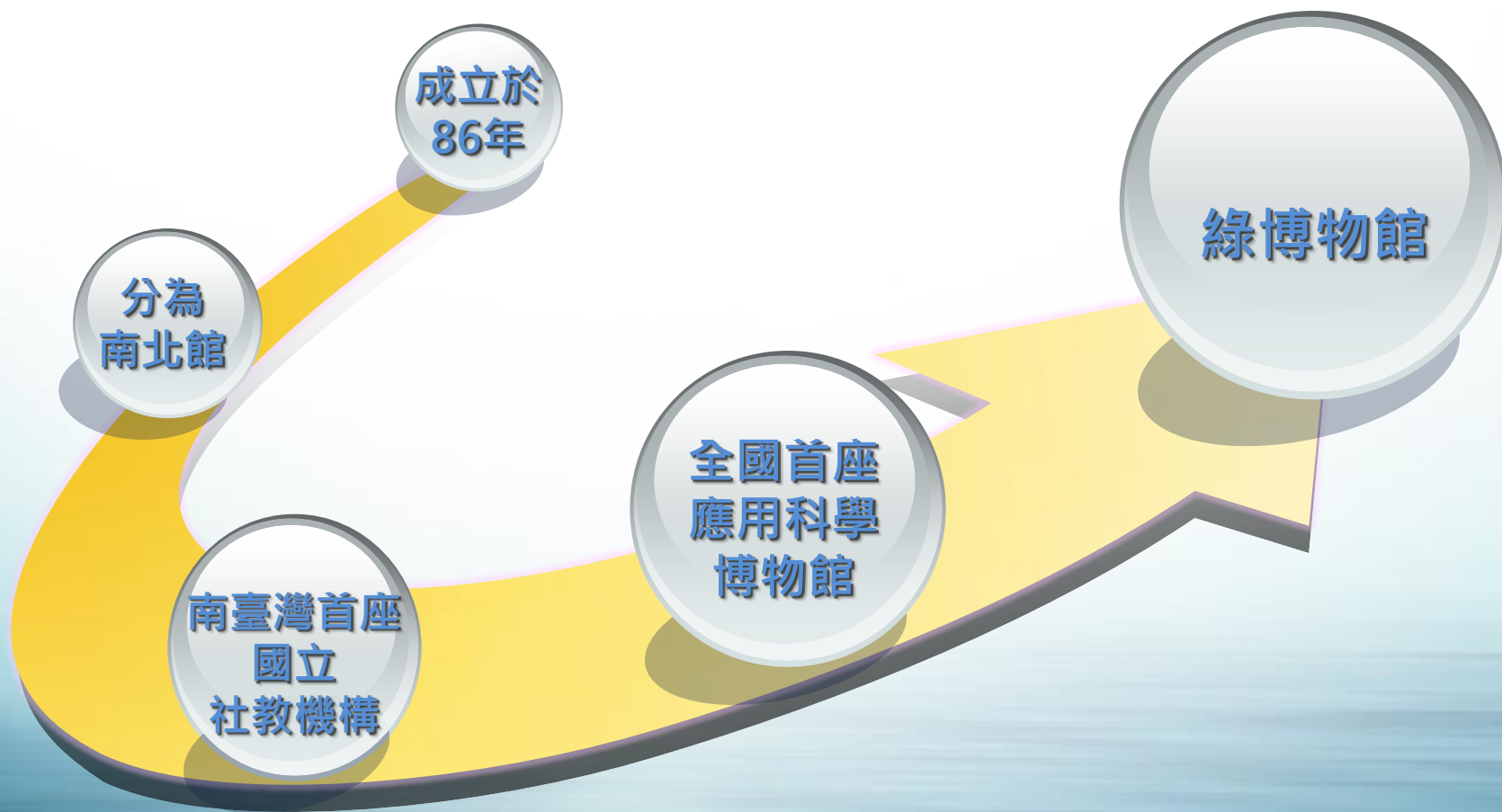
- ◆ 講者-張秀娟
- ◆ 教育學博士
- ◆ 現任科技教育組 組主任
- ◆ 兼任蒐藏研究組 組主任
- ◆ 研究領域：博物館管理、博物館行銷、非營利組織績效評估

簡報大綱

- ◆ 國立科學工藝博物館的功能與特質
- ◆ 到館參訪者特性與參訪行為
- ◆ 科工館展館策展宗旨與策略
- ◆ 科工館場館展覽實例



國立科學工藝博物館的功能與特質



關於科工館

- 佔地面積：18.37 公頃
- 北館：行政中心、常設展示廳、特展廳、大銀幕電影院、開放式典藏庫、科工綠品店、禮品中心
- 南館：科普圖書館、大型演講廳、研討教室、蒐藏庫、樂活節能屋



強力推薦拍照好景點！蒞臨本館一定要在這邊合照囉

科工館交通地理位置



國立科學工藝博物館的功能

推展科普教育，落實科學素養

展示.蒐研

能力

形成科學議題、
解釋科學現象、
使用科學舉證、
運用解決問題

知識

物理、化學、生
物、地科、及技
術等學科領域相
關概念之了解

態度

對科技相關議題
的關心、參與體
認環境永續發展
之個人義務

推廣

專業知能 學習活動 教學支援 學習資源

博物館
非制式
科學教育

*蒐藏
*教育
*研究
*展示
*服務

雙向互惠
平等尊重
溝通參與

*研究所
*大學
*高中
*國中
*國小
*幼兒園

學校
制式科學
教育

專業知能 服務學習 教育資源

科教.公服

公部門：
教育部、國科會、
水利署、環保署、
工研院、工業局..

私部門：
中鋼集團、茂迪光
電、中華電信、東
元科技、南一書局

非營利部門：
陳水來、金鴻兒
童、翰林等基金
會..

國立科學工藝博物館的特質

建構永續發展的綠博館，
實踐科技生活化，生活科技化



建築節能

- 綠屋頂
- 節水
- 節電



戶外雨水儲集示範站



能源公園



18kWP太陽能發電系統

景觀綠化

- 環境綠美化
- 設置環境教育解說牌
- 落葉再利用



工作場所管理



辦公室環保

環境安全衛生管理

二氧化碳監測機制

宣傳與推廣活動



二、到館參訪者特性與參訪行為



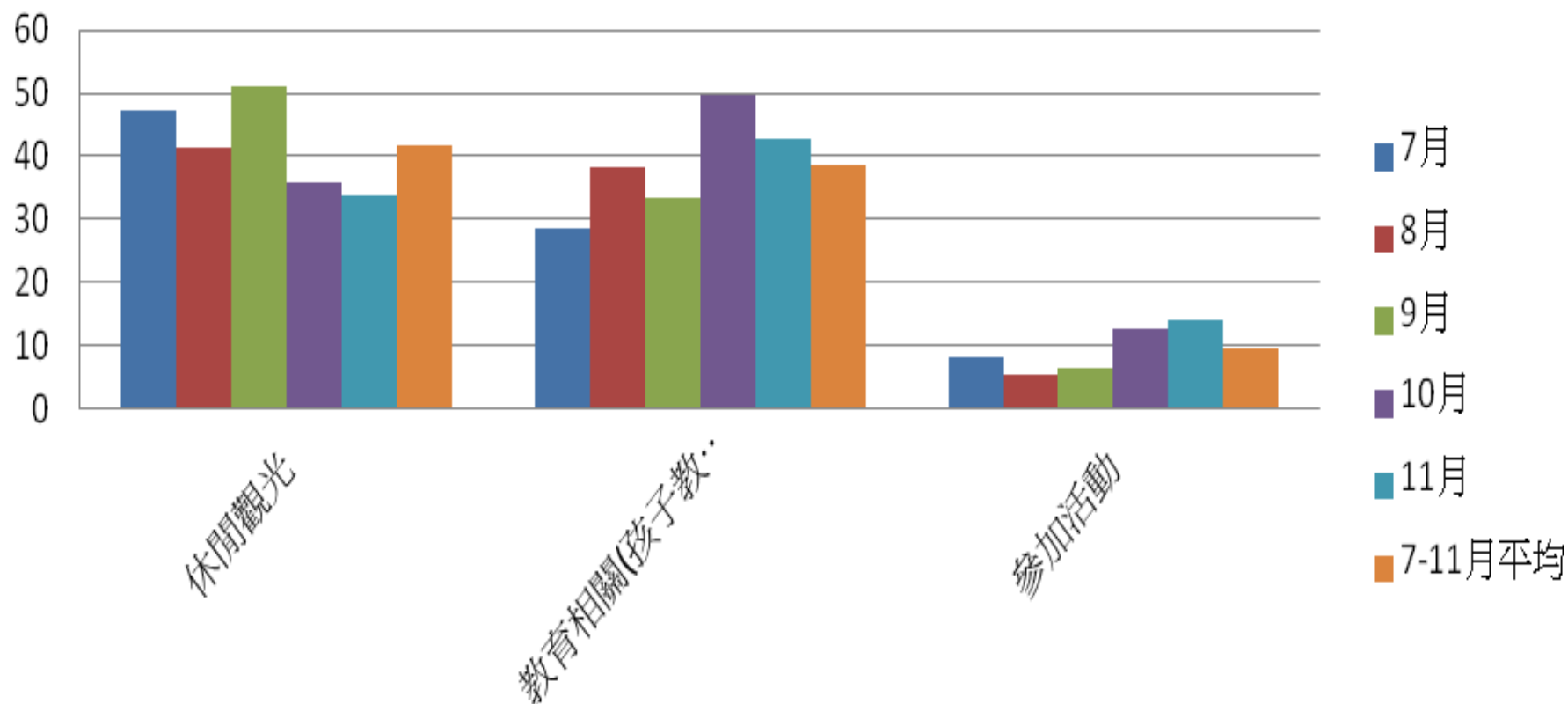
展 眾民參加活動教育 展



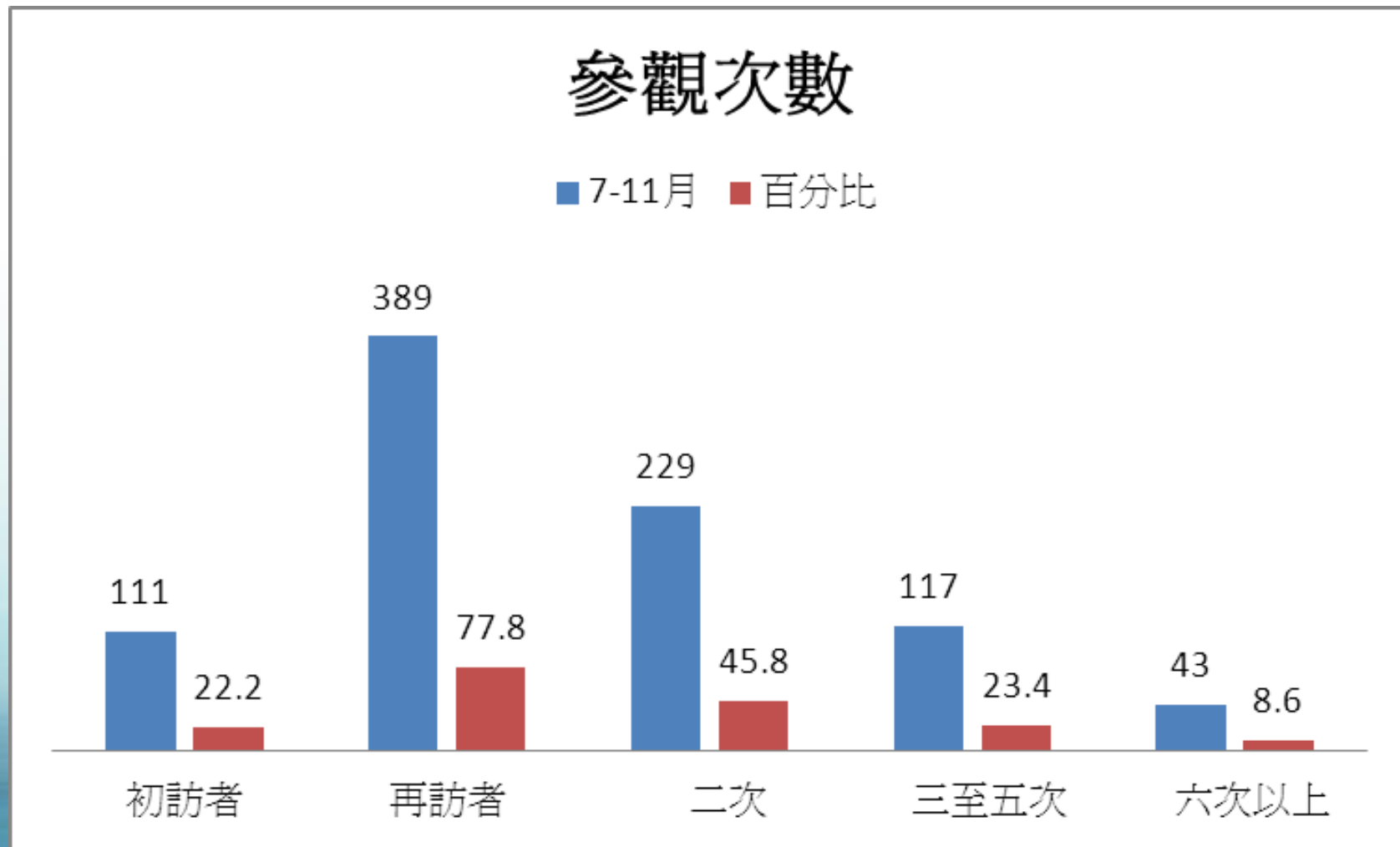
展示廳參訪者

參觀目的

(休閒觀光41.86%教育相關38.6%參加活動9.36%)



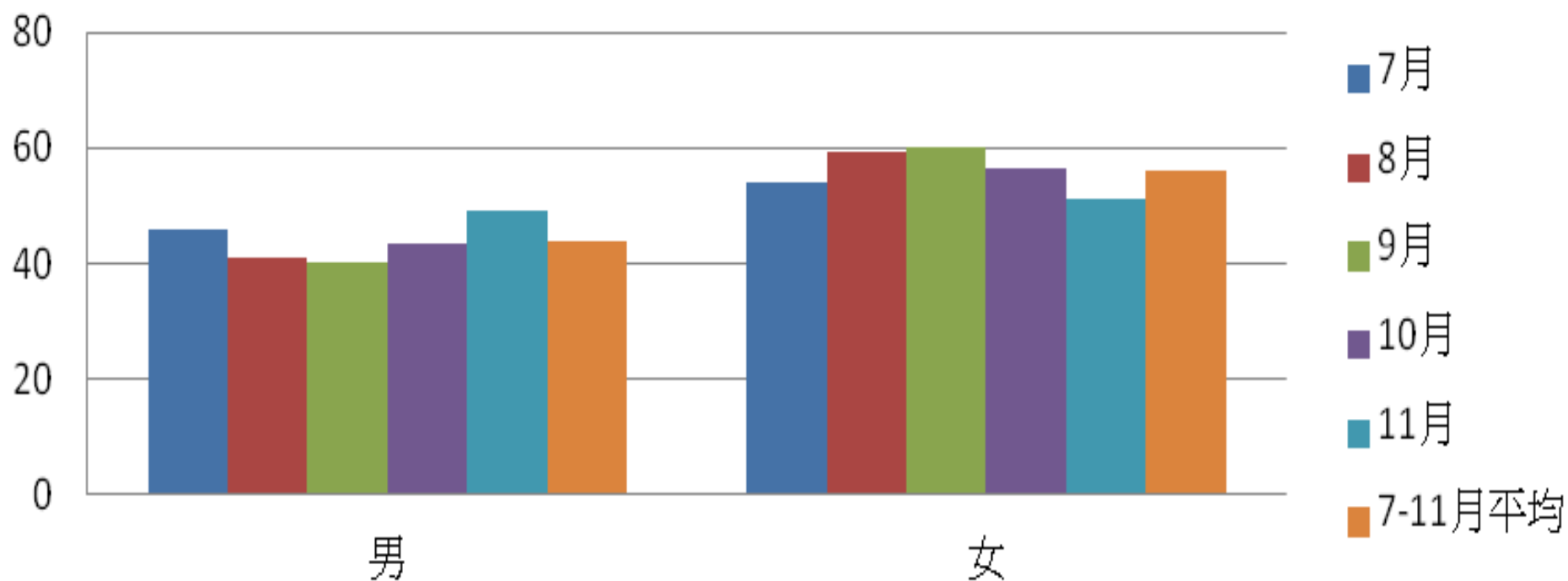
展示廳參訪者



展示廳參訪者

性別

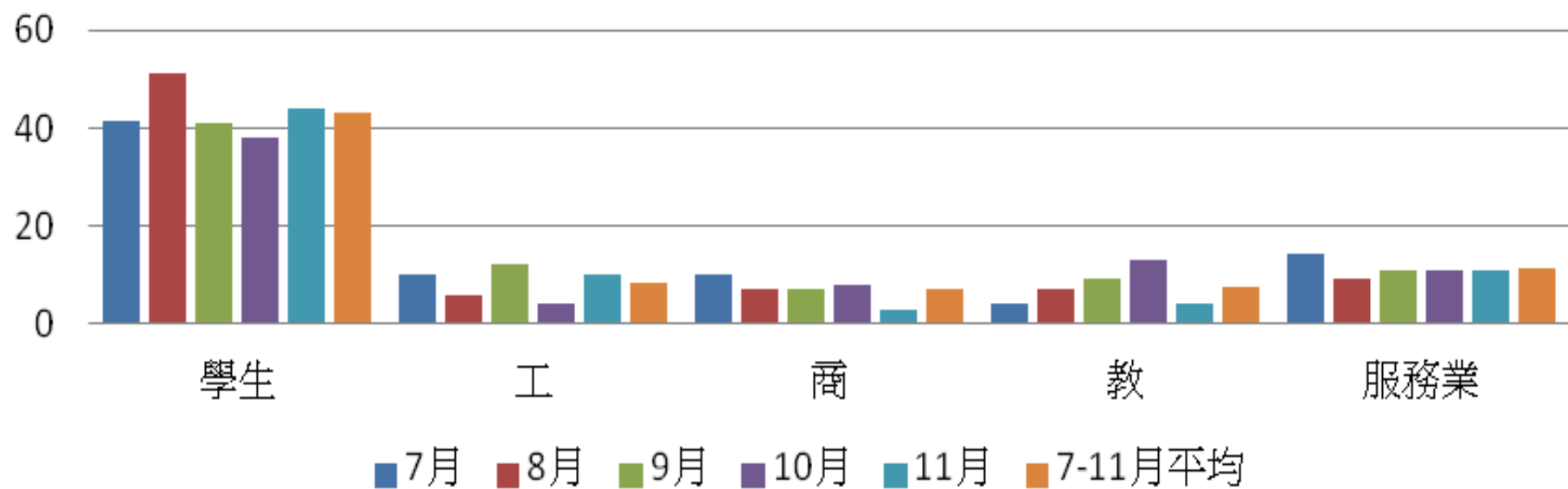
(男43.84%女56.16%)



展示廳參訪者

職業

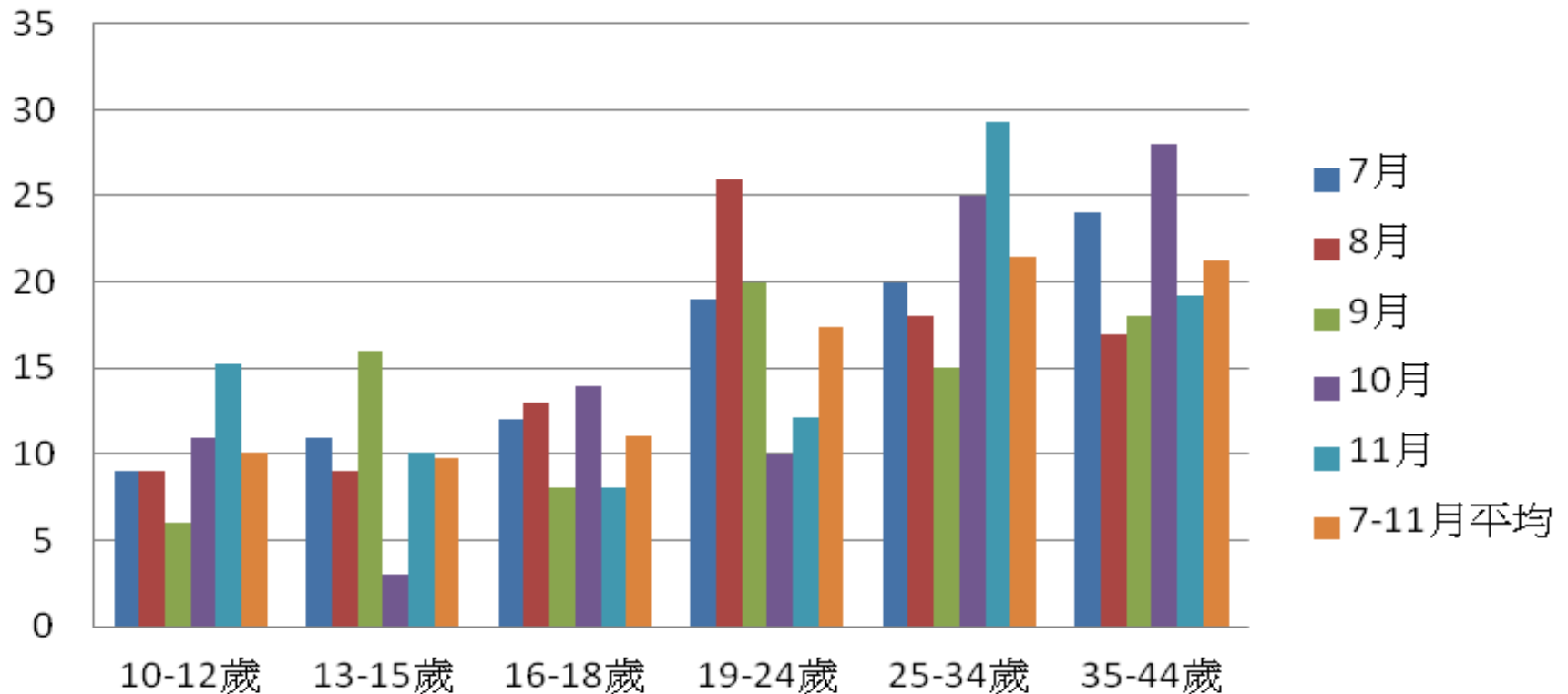
(學生43.1% 工8.42% 商7.02% 教7.4% 服務業11.22%)



展示廳參訪者

年齡

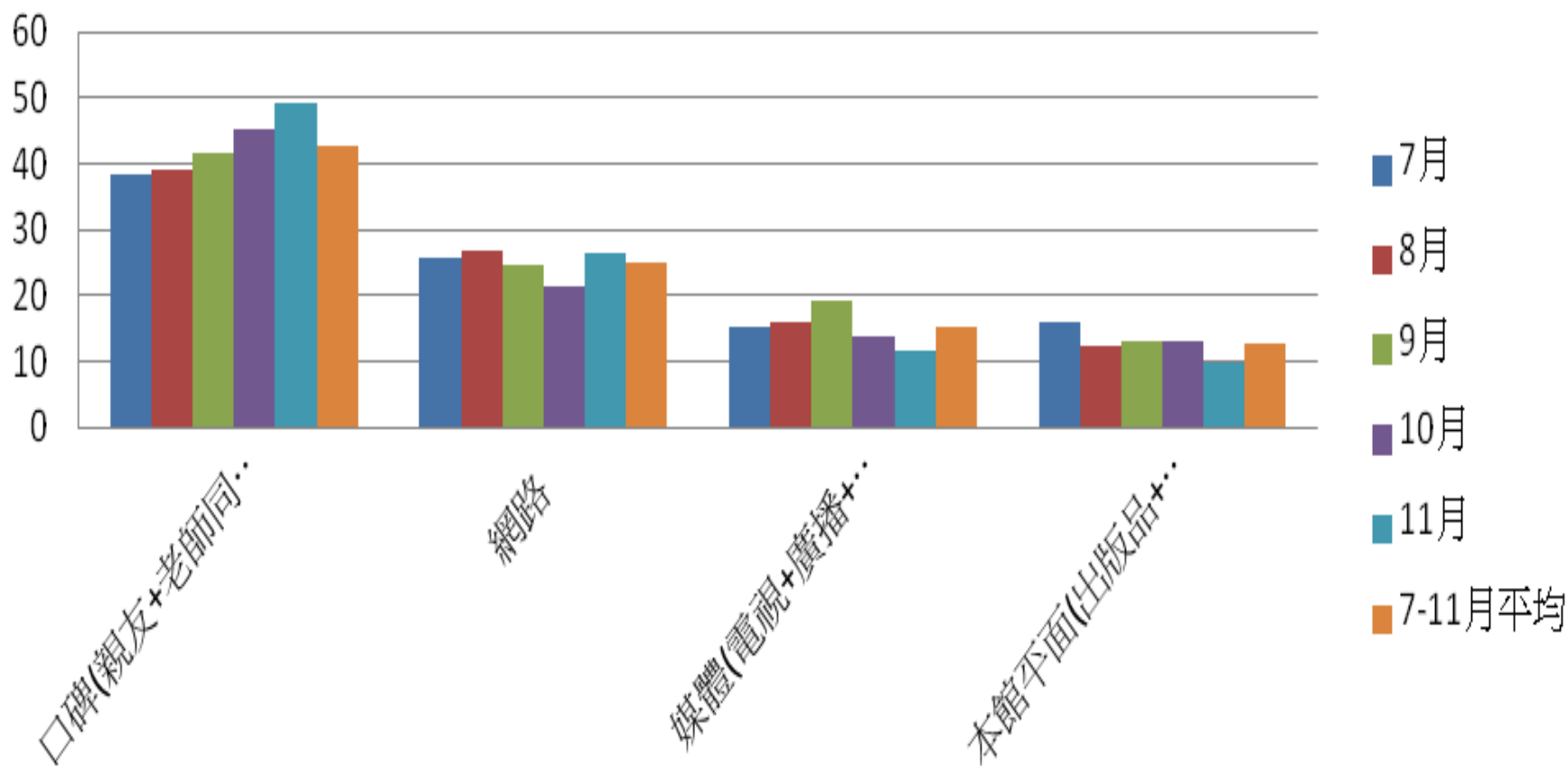
(10-12歲10.04% 13-15歲 9.82% 16-18歲11.02%
19-24歲17.42% 25-34歲21.46% 35-44歲21.24%)



展示廳參訪者

獲得訊息途徑

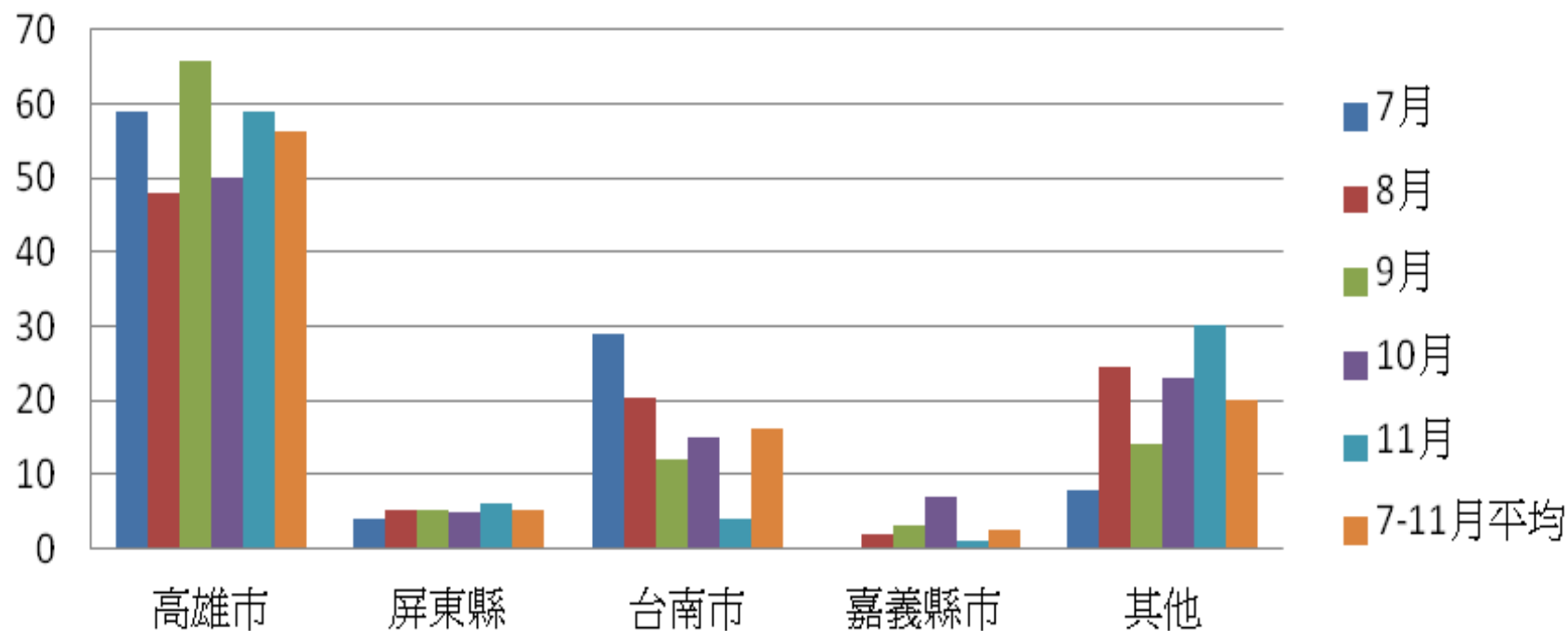
(口碑42.66%網路25.02%媒體15.12%本館平面12.82%)



展示廳參訪者

居住地

(高雄市56.36%屏東縣5.04%台南市16.1%
嘉義縣市2.6%其他19.9%)



展示廳參訪者（結論）

- ◆ 休閒、教育為主要參訪因素，加強產品內涵的娛樂性。
- ◆ 忠誠度高，但潛在顧客仍有努力空間。
- ◆ 性別男女有所差異，學生為主流客群。
- ◆ 高雄縣市以外區域加強推廣。
- ◆ 口語傳播（口碑）為要宣傳通道，網路行銷經營份量日重。

教育活動參加民眾（學童）

- ◆ 目標觀眾以「國小學生」、「3-8歲兒童」為主軸。
- ◆ 男女比例約為**58%：42%**。
- ◆ 地區以高雄最多，高達**79%**；屏東縣**5%**。
- ◆ 收到訊息方式以網路**43%**、朋友告知**7%**、海報**5%**、文宣**3%**。
- ◆ **50%**學童參加活動**1-3**次數。

教育活動參加民眾（家長）

- 受訪者：母親佔 80.1% ；父親佔19.9% 。
- 年紀：40-49歲佔65.8% ；30-39歲佔31.4% ；50-59歲佔2.3% ；20-29歲佔0.4% 。
- 教育程度：專科大學佔59.4% ；碩士佔31.1% ；國高中職佔6.3% ；博士佔3.3% 。
- 職業別：軍公教 34.3% ；家管 21.5% ；服務15.4% ；商9.1% ；工 6.7% ；其他 6.5% ；金融 3.7% ；自由業3% 。

教育活動參加民眾（家長）

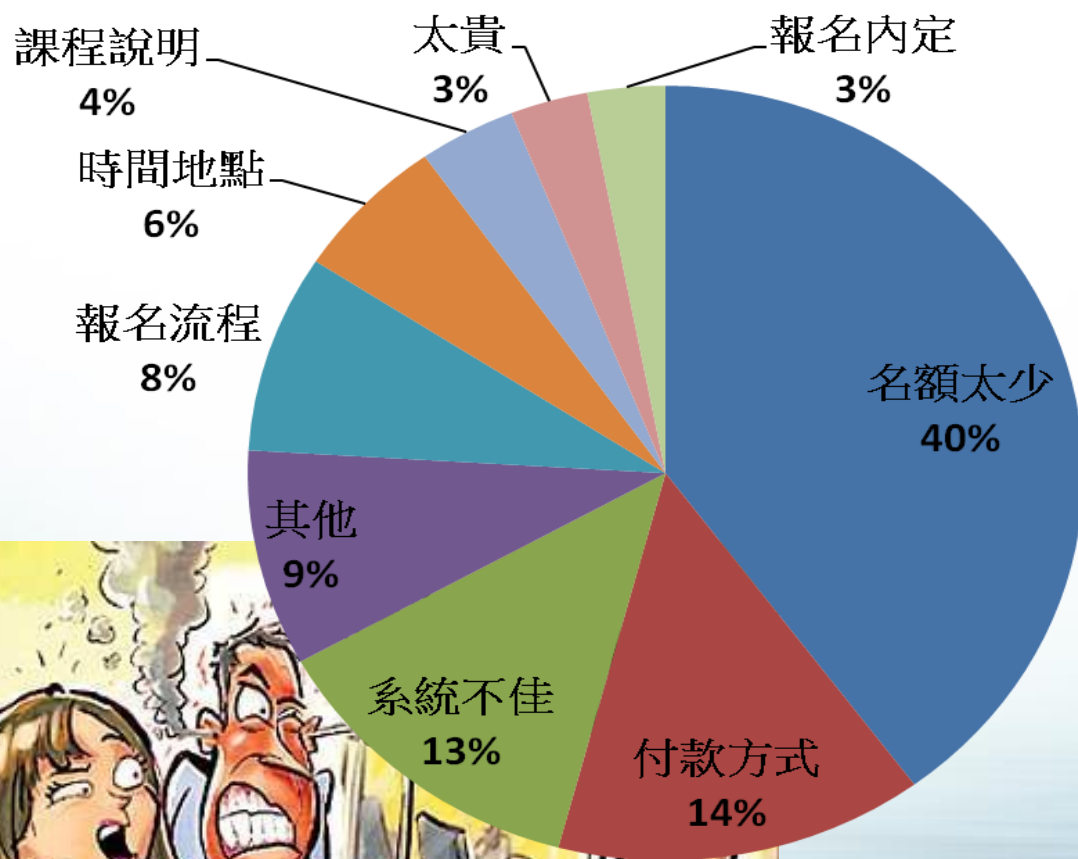
◆參與動機

- 培養興趣
- 促進健康鬆弛壓力
- 培養才藝

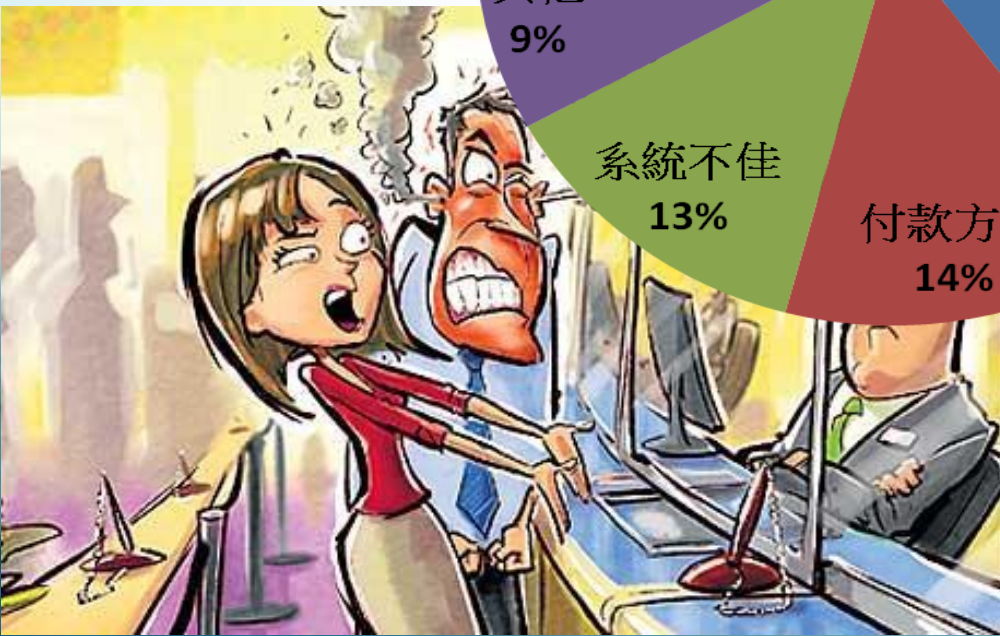
◆評估因素

- 教育專業
- 單位信譽
- 符合相關法規

教育活動參加民眾（家長）



不滿意！！



三、科工館展館策展宗旨與策略



科工館展館策展宗旨

- ◆ 展示科技與生活的聯結性與多元應用
- ◆ 展示科技藏品發展歷程與成就
- ◆ 展示內容適度聯結學校正規教育
- ◆ 創造互動式、參與式之學習經驗
- ◆ 呈現多元展覽主題和體驗

科工館展館策展策略

- ◆ 首重永續經營
- ◆ 適時反應時勢議題
- ◆ 跨域專業整合
- ◆ 社會資源投入
- ◆ 重視延伸性效益
- ◆ 展示活動結合創造雙贏

科工館展館策展策略

~首重永續經營~

2F 防疫戰鬥營



科工館展館策展策略

~ 適時反應時勢議題 ~

2F 食品工業廳



科工館展館策展策略

~ 跨域專業整合 ~

2F 電信@台灣



2F 適得其鎖



科工館展館策展策略

~ 社會資源投入 ~

2F 食品工業廳



6F 氣候變遷展

科工館展館策展策略

~重視延伸性效益~



泡麵特展-廣東
科學中心移展

部落科學實驗站



科工館展館策展策略

~ 展示活動結合創造雙贏 ~



茂迪太陽能光電 創意競賽暨成果展示

手擲機競賽



四、 科工館場館展覽實例



至偏遠地區學校設置部落科學實驗站

多元科普展示內容

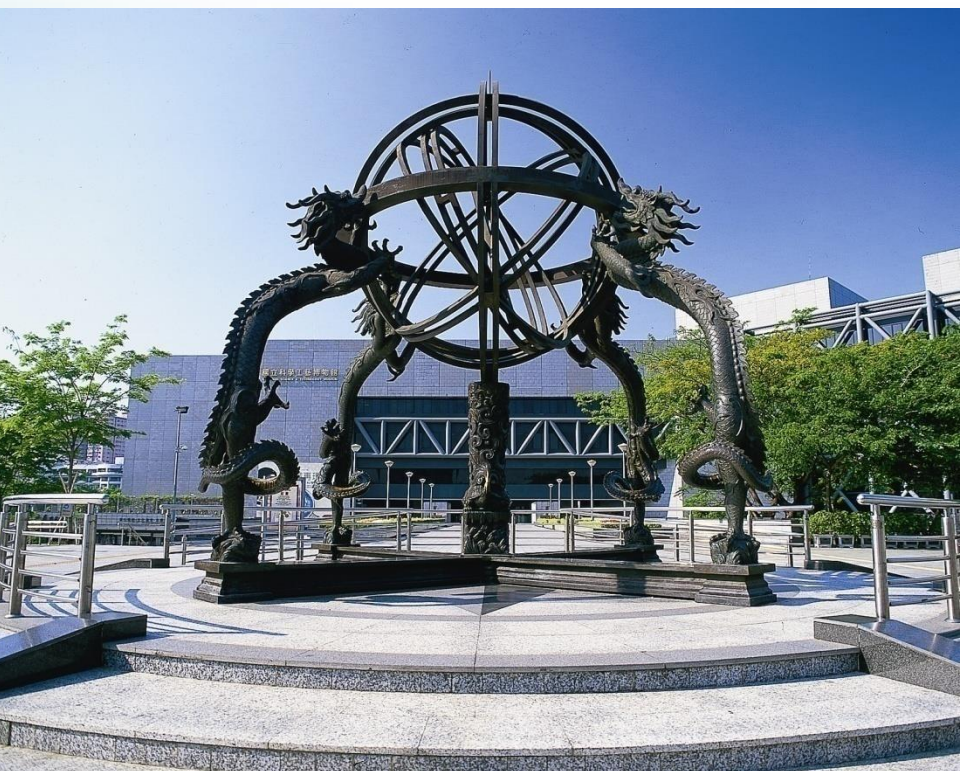
17個常設展示廳、5個特展區、12項體驗設施及一座立體電影院。



常設展示

分類

- 將展示內容以主題的方式予以分區。
- 以「多功能綜合性」的概念，加強作為博物館的屬性。



五大主題

- 國家寶藏
- 科技產業
- 生活科學
- 科學探索
- 兒童體驗

國家寶藏



開放式典藏庫房：

- ▣ 看得見的展示蒐藏，此空間典藏本館重要的蒐藏品，透過文物傳達科技文物的典藏觀念。

科技產業

臺灣工業史蹟館

- 講述臺灣從二次戰後到現今之產業重要發展歷程，包括：電腦、自行車、食品、網球拍、家電、石化、鋼鐵等。

電信@臺灣

- 講述臺灣電信從清末時期到現今的發展歷程，並展陳將近千件之珍貴文物。

動力與機械廳

- 介紹機械原理與應用，並述及臺灣機械產業的發展技術。



生活科學(1/3)

氣候變遷展示廳

- 全臺第一個以氣候變遷為主題的展示廳，透過多元互動的展覽方式介紹氣候變遷的成因 影響與因應的方法。

樂活節能屋

- 是我國南部第一座住屋節能展示館，獲致黃金級之綠建築標章。



生活科學(2/3)

災害防治廳

- 介紹台灣地區最常見的災害，地震、山崩、洪水、颱風、四大災害的成因及預防、救援的方法。

食品工業廳

- 介紹食物的烹調、食品加工、營養與健康等。近年來與社會資源合作進行展示更新，推出新概念廚房單元及食品包裝等單元，現場有封口機DIY活動，備受好評。



生活科學(3/3)

交通與文明廳

- ▣ 從人類交通起源，到海、陸、空各種交通建設與工具的發展。

服裝與紡織廳

- ▣ 以模型與實物介紹服裝與紡織科學的基本內涵。

水資源利用廳

- ▣ 讓參觀者認識水、接觸水及愛惜水資源的重要性。



科學探索(1/3)

防疫戰鬥營

- ▣ 觀眾透過肢體互動、體驗闖關等方式，在遊戲中認識傳染病防治的重要性。



科學探索(2/3)

科學開門

- ▣ 強調互動式的操作體驗，且與中小學課程相關。

科學桂冠

- ▣ 從諾貝爾獎的角度一究科學家如何進行研究的過程。



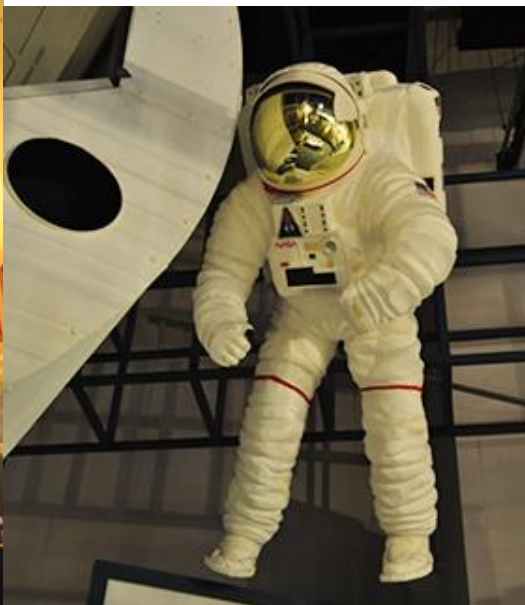
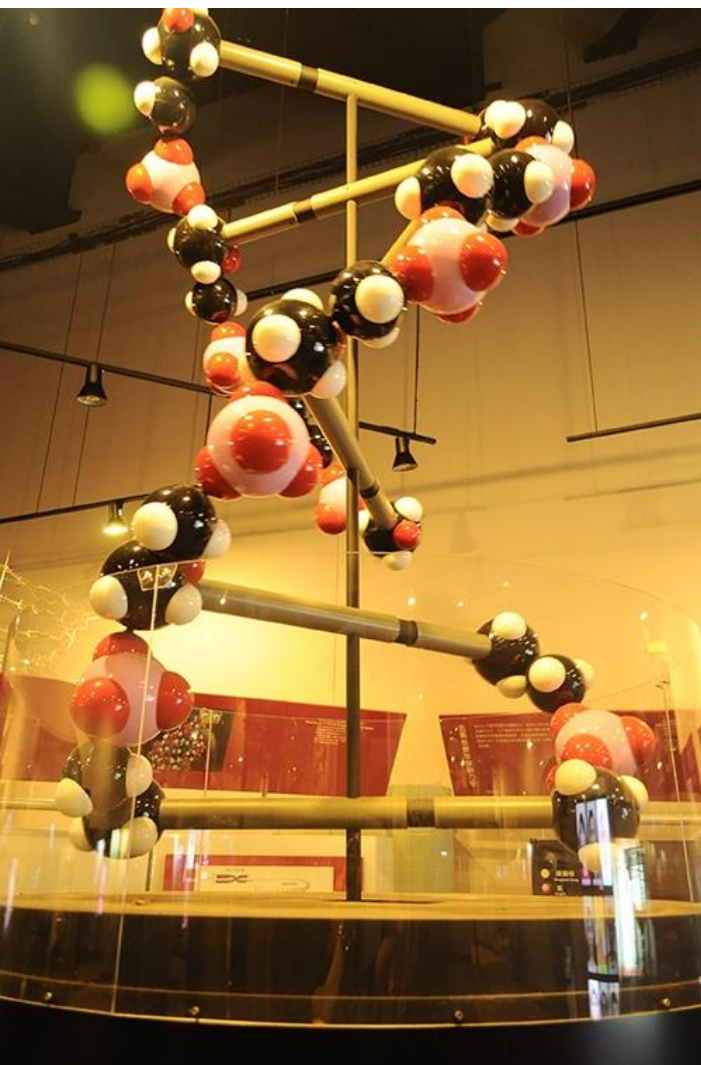
科學探索(3/3)

生物科技廳

- ▣ 遺傳基因原理及其科技應用介紹。

航空與太空廳

- ▣ 介紹人類飛行歷程、飛行器、火箭等的發明與原理



兒童體驗

兒童科學園：提供兒童一個日常生活遊戲的空間，經由遊戲體驗，對科學發生興趣、進而思考、實驗、探求了解科學知識跟原理。

- ❑ 夢想號：以船隻構成的的展示空間，眾多有趣的遊戲展品。
- ❑ 奇幻國：由魔法聲林、幻影村和光之城堡組成。
- ❑ 糖果屋：以格林童話「糖果屋」為故事主軸，建構感官知覺的探索空間。



大銀幕電影 - 300位大容量空間享受



太空垃圾

長毛象：冰河時期巨獸

電影英雄 VS. 怪獸大戰
HEROES vs. MONSTERS
體感遊戲大冒險特展
102.11/30 ▶ 103.03/02
高雄國立科學工藝博物館

優惠票 160元
原價250元

地點：六樓二方館特展廳
展期：102/11/30-103/3/2

(07)382-2288
superheroes.com.tw

造型氣球展
2013 11.08-2014 02.15
金氏世界紀錄達人
台灣首展

STORY OF WATER
THE CIVILIZATION AND FUTURE
聽水的故事
水的科學·文明·未來
「珍惜水資源」展示教育活動

-102/12/12 至
103/04/13

展出地點：宇宙之星

地點：地下一樓2、3特展廳
展期：103/3/20-103/6/15

ICE AGE Mammoth
重返史前一萬年
冰原巨獸大冒險



印刷文物展

102/11/10-103/04/06 (館慶展)
三方館2樓特展廳

Thanks for your attention !



□ E-mail : jenny@mail.nstm.gov.tw

□ Tel : 07-3800089-5135